

Il questionario, è strutturato nel seguente modo:

- ❖ Sezione I: *Dati sulla struttura della famiglia*
- ❖ Sezione II: *Dati sullo stato occupazionale*
- ❖ Sezione III: *Dati sulla conciliazione*
- ❖ Sezione IV: *Dati sulle aspettative*

Le sezioni contengono 50 quesiti in tutto. Di questi, 18 sono tipo "domanda aperta", i restanti sono a "risposta pilotata" (o multipla).

Il territorio di Taurisano ha una popolazione residente di 12.659 unità. Di queste 3.141 sono il numero di donne comprese tra 18 e 50 anni, quindi nate tra il 01/01/1958 e il 31/12/1990.

Le donne di questa classe risultano essere il 24,81% del totale. Fonte: Ufficio anagrafe del Comune di Taurisano il 03/06/2008.

Il nostro campione rappresentativo è di 200 unità.

- Il 64,5 % delle donne intervistate è disoccupato
- Che il 78 % di esse ha rinunciato o perso il proprio lavoro in seguito all'arrivo di un figlio
- Che l'85,6 % desidera un lavoro
- Che il restante 14,6% avrebbe difficoltà a gestire la famiglia
- Tutte sarebbero disposte a lavorare se ci fosse lavoro flessibile a misura di donna.

CONCLUSIONI

SULL'INDAGINE ESTERNA

Infine alla domanda: "Di cosa avrebbe bisogno una donna a Taurisano per sentirsi gratificata come donna e come madre?" è stato risposto:

- un lavoro flessibile, *in primis*,
- il riconoscimento di diritti che esistono solo su carta,
- e qualcuna ha anche azzardato di un bravo sindaco donna"

2- Indagine interna

L'indagine svolta all'interno dell'Ente Locale Comune di Taurisano ha considerato tutte le unità impiegate nell'amministrazione e, in un'ottica di genere, evidenzia quante di queste siano donne e quante abbiano potere decisionale. Si indaga, inoltre, sulla presenza delle donne negli organi di governo, e se negli ultimi 50 anni ci siano state donne a ricoprire cariche di rilevanza politica.

Premesso che l'art.7 dello Statuto del Comune di Taurisano titolato "Pari opportunità" recita:

1. Il Comune attua condizioni di pari opportunità tra uomo e donna nell'esercizio delle funzioni istituzionali e nella gestione di pubblici servizi.
2. Promuove, in particolare, la presenza dei due sessi nella giunta, nelle commissioni consiliari, nelle commissioni di concorso, negli organi collegiali e di decentramento, negli enti partecipati.

Premesso, inoltre che, la sensibilità dell'amministrazione verso le tematiche delle pari opportunità, ha permesso la presenza di un'Animatrice di Conciliazione in qualità di stagista ed, infine, che lo stesso Ente intreccia relazioni d'ufficio con la Consigliera di Parità istituita presso la Provincia di Lecce Serenella Molendini; dall'indagine svolta si evincono le seguenti considerazioni.

STRUTTURA DELL'ORGANIGRAMMA

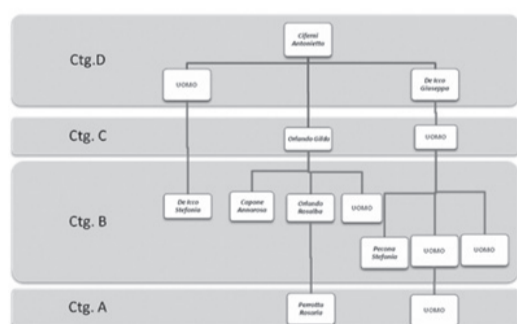
L'Ente Locale "Comune di Taurisano" è strutturato in 8 aree funzionali così denominate:

1. Affari generali;
2. Servizi finanziari, economato, tributi;
3. Urbanistica, assetto del territorio, ambiente;
4. Lavori pubblici, manutenzioni;
5. Servizi alla persona, comunicazione istituzionale;
6. Sviluppo e promozione del territorio;
7. Corpo di polizia municipale;
8. Settore avvocatura comunale.

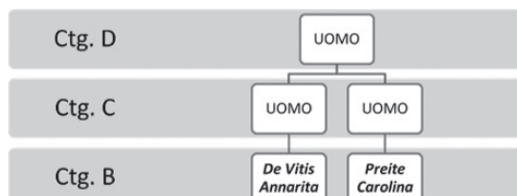
Ad ogni area sono assegnate risorse umane suddivise per categoria. Da ciò, in un'ottica di genere, si può dedurre una mappa organografica così rappresentata:



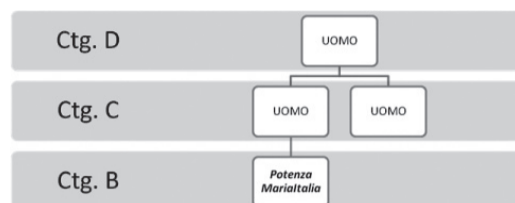
Settore affari generali



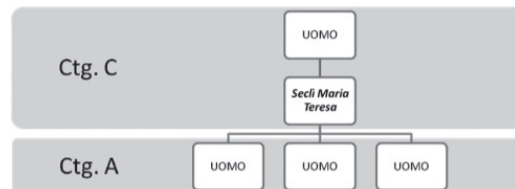
Servizi finanziari, economato, tributi:



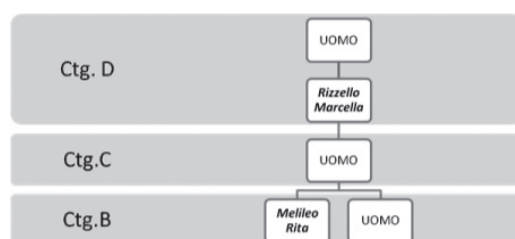
Urbanistica, assetto del territorio, ambiente.



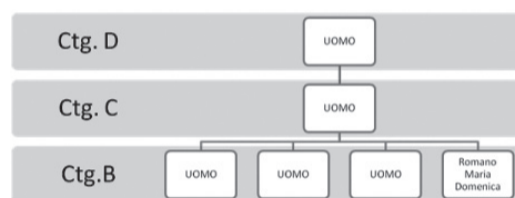
Lavori pubblici e manutenzioni



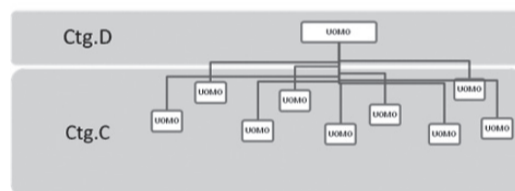
Servizi alla persona, comunicazione istituzionale.



Sviluppo e promozione del territorio



Corpo di Polizia Municipale



Avvocatura comunale



Il personale amministrativo del Comune di Taurisano è costituito da 50 dipendenti. Di questi 16 sono donne e 34 sono uomini, ovvero il 32% sono donne ed il 68% sono uomini.

Poiché quest'indagine viene svolta in un'ottica di genere, il nostro interesse ricade unicamente sull'incidenza della presenza delle donne nel contesto analizzato.

Dall'indagine emerge che la distribuzione delle donne nelle varie categorie, rapportato al numero di dipendenti per ognuno di esse è:

Ctg. D	n° 4 su 10
Ctg. C	n° 2 su 20
Ctg. B	n° 9 su 18
Ctg. A	n° 1 su 2

Questo prospetto permette di osservare che, mentre in categorie come A e B le donne ricoprono il 50% delle collocazioni, nelle categorie C e D la proporzione è del 40% in D e del 10% in C. Le donne hanno, quindi, una scarsa incidenza, seppur di qualità, nei processi decisionali. L'area funzionale in cui è totalmente assente la presenza femminile è il Corpo della Polizia Municipale.

IL CONSIGLIO COMUNALE E LA GIUNTA

All'interno della struttura degli organi di governo del Comune di Taurisano non sono presenti donne che quindi non hanno nessun potere decisionale.

LA PRIMA DONNA IN CARICA

NELLA STORIA DEL PAESE

Al fine di avere un quadro informativo più chiaro ed attinente alla realtà, si ricorda che negli ultimi 50 anni o, meglio, nel corso della storia del Paese, la prima donna che ha ricoperto delle cariche politiche è stata l'ins. Capone Addolorata.

Dalle informazioni ottenute intervistando lo stesso personale dipendente del Comune, si è dedotto che quest'evento, poiché unico e raro, merita una dettagliata illustrazione.

Nel corso della mia indagine, ho intervistato l'ins. A. Capone, che con estrema disponibilità ha risposto ai seguenti quesiti. Vengono riportate le testuali parole dell'intervista, poiché tale indagine non ha carattere giornalistico, ma di mera conoscenza della realtà territoriale di Taurisano. Pertanto si cerca ridurre al minimo l'interpretazione e l'intervento di chi scrive.

Intervista all'Ins. Capone Addolorata

1. Lei in Taurisano, ha il primato di essere la prima, ma purtroppo anche l'ultima, ad aver rivestito cariche politiche. Cosa ne pensa?

• Penso che, a Taurisano, una donna che riveste cariche politiche deve volere molto, molto più di un uomo, altrimenti non ce la fa. Questo perché, a mio avviso, la maggior parte degli uomini politici di Taurisano non è "emancipata", perché non sa vedere nella donna una valida collaborazione e quando arriva ad apprezzarla, non l'accetta per una sorta di egoismo, aggiunto alla paura del depauperamento dei poteri a favore di una donna. Nelle nuove generazioni qualcosa sta cambiando.

2. Da quale periodo a quale periodo ha svolto il suo ruolo politico e con quali funzioni?

• Dal 1992 al 2002. Dal 1992 al 1994 come Consigliera Comunale, Presidente del Gruppo Consiliare e Componente Commissioni Consiliari. Dal 1994 al 1998: Consigliere Comunale, Assessore (prima alla Cultura e poi ai Servizi Sociali), Vicesindaco, Componente Commissioni Consiliari. Dal 1998 al 2001: Consigliere di Opposizione o Minoranza e Componente Commissione Consiliare. Dal 2001 al 2002: Consigliere Comunale, Assessore ai Servizi Sociali, componente Commissioni Consiliari: cariche, quest'ultime, dalle quali mi sono dimessa.

3. Ha incontrato difficoltà a gestire la sua carica politica all'interno di un'amministrazione di soli uomini?